

Efnisyfirlit

Hagnýtar upplýsingar	2
Opnunartími	2
Veikindi og leyfisbeiðni.....	2
Forföll kennara	3
Foreldraviðtöl	3
Viðtalstímar kennara	3
Stoðþjónusta	5
Heilsugæsla.....	5
Markmið	5
6H heilsunnar – heilbrigðisfræðsla.....	6
Heilsufarsskoðanir	6
Bólusetningar	6
Slys og veikindi	6
Lús.....	7
Líðan barna.....	7
Skólaakstur	7
Óveður.....	8
Klæðnaður og óskilamunir	8
Skólasel og íþróttæfingar.....	8
Frímínútur.....	8
Íþróttir og sund.....	9
Mötuneyti.....	9
Stjórnskipulag skólans	10
Nefndir og ráð	11
Mennta- og menningarmálanefnd	11
Skólaráð Reykhólaskóla.....	11
Nemendaverndarráð	12
Starfshættir Nemendaverndarráðs Reykhólaskóla	12
Foreldrafélag	13
Nemendaráð.....	14
Skólareglur Reykhólaskóla.....	14
Áherslur í skólastarfi.....	15

Hlutverk	15
Einkunnarorð	16
Gildi.....	17
Starfsáætlun nemenda	17
Áætlunargerð skólans.....	18
Húsnæði.....	18
Fjöldi nemenda.....	18
Skóladagatal	19
Tilhögun kennslu	21
Kennsluáætlun og bekkjarnámskrá	21
Skólabúðir.....	21
Upplestarkeppnin	22
Val.....	22
Smiðjuhelgar.....	22
Nemendalisti	Error! Bookmark not defined.
Umhverfisstefna Reykhólaskóla	24
Að lokum	25

Hagnýtar upplýsingar

Heimilisfang: Skólabraut 1, 380 Reykhólahreppur

Heimasíða skólans: <http://www.reykholar.is/skoli/>

Netfang skólans: skolastjori@reykholar.is

Fésbókarsíða skólans: <https://www.facebook.com/Reykhólaskóli>

Sími á kennarastofu: 434 – 7731

Sími á leikskóladeild: 434 - 7832

Sími á skólastjóráskrifstofu: 434 – 7806

Skólastjóri: Ásta Sjöfn Kristjánsdóttir

Farsímanúmer: 849-8531

Staðgengill skólastjóra: Kolfinna Ýr Ingólfssdóttir

Deildarstjóri leikskóla: Birgitta Jónasdóttir og Sigrún Kristjánsdóttir (er í fæðingarorlofi).

Opnunartími

Grunnskóladeildin opnar kl 08:15 og skóla líkur á mánudögum, þriðjudögum, miðvikudögum og fimmtudögum kl 15:00. Á föstudögum lýkur skóla kl 12:20. Eftir áramót lýkur skóla kl. 14:10 á fimmtudögum.

Leikskóladeildin opnar alla virka daga kl 7:45 og lokar kl 16:00.

Veikindi og leyfisbeiðni

Forföll nemenda ber að tilkynna í síma **434-7731** (kennarastofa), **434-7832** (leikskóladeild), **434-7806** (skólastjóri) eða forfallatilkynningar berast í tölvupósti til umsjónarkennara eða deildarstjóra leikskóladeildar. Allar fjarvistir eru skráðar og færðar inn í Námfús. Umsjónarkennari fylgist með skólasókn nemenda og hefur samband ef þurfa þykir.

Foreldrum grunnskólabarna er sérstaklega bent á að reyna eftir fremsta megni að halda forföllum og leyfum í lágmarki og nýta helgar í Reykjavíkurfirðir ef þess er nokkur kostur.

Leyfi í lengri en tvo daga fyrir nemendur í grunnskóladeild þarf að sækja um á vef skólans undir liðnum **skólinn** og þar undir í **eyðublöð**.

Forföll kennara

Ef kennari fer í leyfi undirbýr hann kennsluáætlun fyrir staðgengil sinn. Ef kennari veikist eða af öðrum orsökum getur ekki undirbúið kennslu má staðgengill hans ráðstafa tímanum með öðrum hætti.

Í forföllum skólastjóra tekur Kolfinna Ýr Ingólfssdóttir staðgengill skólastjóra við störfum hans þar til hann snýr aftur.

Í forföllum kennara er bilið brúað með öðrum kennurum skólans, ef kennarar eru uppteknir í kennslu eða geta ekki sinnt forföllum af öðrum ástæðum, hafa stuðningsfulltrúar eða skólaliðar umsjón með bekknum.

Foreldraviðtöl

Foreldrarar og umsjónarkennari hittast tvisvar sinnum yfir skólaárið. Í upphafi skólaársins er Nám og gleði þar sem kennsluhættir og námsefni er kynnt fyrir foreldrum. Í október og febrúar eru foreldraviðtöl. Þar sem umsjónarkennari, foreldri og jafnvel nemandi hittast til að fara yfir stöðu og gengi nemandans í námi og hlustað er eftir röddum foreldra.

Viðtalstímar kennara

Áslaug Berta Guttormsdóttir umsjónarkennari 6. – 7. bekkjar /sérkennari.

- Föstudögum kl. 09:10 – 09:50

Hrefna Jónsdóttir kennari í 1., 2. – 3. bekkjar

- Mánudögum 11:00 – 11:40

Kolfinna Ýr Ingólfssdóttir umsjónarkennari 4. og 5. bekkjar.

- Fimmtudögum kl. 11:40 – 12:20.

Steinunn Rasmus umsjónarkennari 1. 2. og 3. bekk.

- Fimmtudögum kl. 09:00 – 09:40.

Svanborg Guðbjörnsdóttir umsjónarkennari 8., 9. og 10. bekkjar.

- Miðvikudögum kl. 11:00 – 11:40.

Hægt er að ná í aðra starfsmenn eftir samkomulagi.

Stoðþjónusta

Við skólann starfar sérkennari, iðjuþjálfari og þroskaþjálfari sem vinna með nemendum með einhverskonar fötlun, röskun og/eða sérþarfir samkvæmt skilgreiningu sérfræðings og/eða nemendum með almenna námsörðuleika.

Skólasálfræðingur skólans er Brynjólfur Brynjólfsson. Verksvið skólasálfræðings er að veita starfsfólki og foreldrum ráðgjöf vegna erfiðleika nemenda.

Talmeinafræðingur og sérkennsluráðgjafi skólans er Elmar Þórðarson. Verksvið talmeinafræðings er að skima eftir frávikum í framburði eða málþroska nemenda.

Skólasálfræðingur og talmeinafræðingur koma tvisvar sinnum á ári og eru foreldrar látnir vita með góðum fyrirvara. Einnig er hægt að hafa sambandi við skólasálfræðing og sérkennsluráðgjafa utan þess tíma sem þeir verja í skólanum.

Skólinn er í samstarfi eins og þurfa þykir við aðrar stofnanir sem þjónusta börn.

Heilsugæsla

Heilsugæslu í grunnskólum héraðsins er sinnt af Heilbrigðisstofnun Vesturlands í Búðardal.

Skólahjúkrunarfræðingur Reykhólaskóla er Þórunn Björk Einarsdóttir thorunn.einarsdottir@hve.is og er við á fimmtudögum.

Markmið

Heilsuvernd skólabarna er hluti af heilsugæslunni og framhald af ung- og smábarnavernd. Markmið heilsuverndar skólabarna er að efla heilbrigði nemenda og stuðla að vellíðan þeirra. Starfsfólk heilsuverndar skólabarna vinnur í náinni samvinnu við foreldra/forráðamenn, skólastjórnendur, kennara og aðra sem koma að málefnum nemenda með velferð nemenda að leiðarljósi. Farið er með allar upplýsingar sem trúnaðarmál. Starfsemi heilsuverndar skólabarna er skv. lögum, reglugerðum og tilmælum sem um hana gilda. Í henni felast heilsufarsskoðanir, bólusetningar og heilbrigðisfræðsla, ásamt ráðgjöf til nemenda, fjölskyldna þeirra og starfsfólks skólans.

6H heilsunnar – heilbrigðisfræðsla

Heilsuvernd skólabarna sinnir skipulagðri heilbrigðisfræðslu og hvetur til heilbrigðra lífshátta ýmist í hópi eða á einstaklingsgrunni. Byggt er á hugmyndafræðinni um 6-h heilsunnar sem er samstarfsverkefni Heilsugæslunnar og Lýðheilsustöðvar. Áherslur fræðslunnar eru hollusta – hvíld – hreyfing – hreinlæti – hamingja - hugrekki og kynheilbrigði. Eftir fræðslu fá foreldrar sent bréf og gefst þeim þá kostur á að ræða við börnin um það sem þau lærðu.

Heilsufarsskoðanir

1. bekkur. Mæld hæð, þyngd, sjón, heyrn (ef þurfa þykir) og litskyn.
4. bekkur. Mæld hæð, þyngd og sjón.
7. bekkur. Mæld hæð, þyngd og sjón.
9. bekkur. Mæld hæð, þyngd, sjón og læknisskoðun.

Hjúkrunarfræðingar sjá um skoðanir og annað eftirlit samkvæmt tillögum landlæknis. Skólaskoðanir fara fram á skólatíma og eru ekki auglýstar sérstaklega nema hjá þeim nemendum sem eru bólusettir. Hjúkrunarfræðingar bjóða upp á viðtalstíma fyrir nemendur á skólatíma, þá daga sem hjúkrunarfræðingur er í skólanum.

Bólusetningar

7. bekkur: Mislingar, rauðir hundar og hettusótt(ein sprauta). Stúlkur eru bólusettar gegn HPV(human papiloma virus) til að minnka líkur á leghálskrabbameini(þrjár sprautur á 6 mánaða tímabili).
8. bekkur: Stúlkur eru bólusettar gegn HPV(human papiloma virus) til að minnka líkur á leghálskrabbameini (þrjár sprautur á 6 mánaða tímabili).
9. bekkur: Mænusótt, barnaveiki, stífkrampi og kíghósti (ein sprauta). Ef líkur eru á að barnið sé ekki að fullu bólusett þá eru foreldrar hvattir til að hafa samband við skólahjúkrunarfræðing.

Slys og veikindi

Mikilvægt er að skólahjúkrunarfræðingar viti af börnum sem eru með langvinnan og /eða alvarlegan sjúkdóm, s.s. sykursýki, ofnæmi, flogaveiki og blæðingarsjúkdóma. Ef óhapp eða slys verður á skólatíma sér starfsfólk skólans

um fyrstu hjálp. Þurfi nemandi að fara á heilsugæslustöð eða slysadeild skulu foreldrar/forráðarmenn fara með barninu. Því er mikilvægt að skólinn hafi öll símanúmer þar sem hægt er að ná í foreldra á skólatíma barnsins. Ekki er ætlast til að óhöppum sem gerast utan skólatíma sé sinnt af skólahjúkrunarfræðingi.

Lús

Mikilvægt er að foreldrar kembi og/eða leiti að lús í hári barna sinna reglulega. Ef upp kemur lús í skólanum er send tilkynning um það heim ásamt leiðbeiningum um meðferð. Kemming og meðferð er á ábyrgð foreldra.

Líðan barna

Til að njóta sín í námi verður barninu að líða vel í skólanum. Heilsuvernd skólabarna hvetur foreldra til að vera vakandi yfir líðan barna sinna og spyrja þau reglulega um líðan sína. Einnig að hafa hugfast að hrós og hvatning styrkja jákvæða hegðun og auka vellíðan. Foreldrar geta ávallt leitað ráðgjafar hjá skólahjúkrunarfræðingi varðandi málefni er varða líðan og heilbrigði barnsins.

Með kveðju og ósk um gott samstarf.

Starfsfólk heilsuverndar barna

Skólaakstur

Skólaakstur er skipulagður miðað við þarfir grunnskóladeildar, heimilt er þó að flytja leikskólabörn með skólabílum ef pláss er í bílnum enda lengist dagleg akstursleið skólabíls ekki eða einungis óverulega. Bílstjórnir eru Þráinn Hjálmarsson og Vilberg Þráinsson. Vilberg keyrir í Króksfjarðarnes og Þráinn keyrir í Gufudalssveit. Skólabílar koma að skóla rétt fyrir kl 08:30 og fara frá skóla kl 15:05 alla daga nema föstudaga þá fara bílarnir kl 12:55 þegar nemendur eru búnir að borða hádegisverð.

Ef skólabíll á ekki að sækja nemanda af einhverjum ástæðum, vinsamlegast látið bílsjóra vita tímalega.

Þráinn s: 434-7774 / 895-7774

Vilberg s: 434-7772 / 863-2059

Óveður

Komi til þess að fella þurfi niður skólastarf vegna óveðurs er reynt að koma tilkynningu á vef skólans, facebook síðu skólans og með símtölum árla morguns heim til nemenda. Veður getur verið misjafnt eftir stöðum í sveitafélaginu og ber foreldrum að meta hverju sinni hvort óhætt sé að senda nemendur í skólann.

Foreldra barna í dreifbýli fylla út blað þar sem kemur fram á hvaða heimili á Reykhólum er fósturheimili barnsins ef sú staða kemur upp að ekki geta skólabílar keyrt heim að loknum skóla.

Skólabílsjórar hafa samband við skólastjóra um leið og veðurhorfur eru orðnar slæmar. Skólabílstjórar eða skólastjóri hafa samband við foreldra ef þurfa þykir.

Klæðnaður og óskilamunir

Foreldrar eru beðnir um að sjá til þess að börn þeirra séu klædd eftir veðri þar sem nemendur verja frímínútum sínum í útiveru.

Gott er að merkja skó og fatnað. Það getur verið sérstaklega gott að merkja íþróttagalla frá UDN og fleira þess háttar. Óskilamunir eru í vörslu skólaliða og eru þeir gerðir sýnilegir við flest tækifæri.

Skólasel og íþróttæfingar

Skólasel er fyrir nemendur í 1. – 4. bekk og er á skólatíma. Foreldrar þurfa ekki að greiða fyrir dvöl í skólaseli. Umsjónarmenn skólasels eru Herdís Erna, Ósk Jóhanna og Jóhanna Ösp. Ef nemendur óska eftir að sleppa skólaseli þá verður að koma skriflegt leyfi frá foreldum.

Ungmennafélagið Afturelding hefur verið duglegt að vera með námskeið fyrir nemendur. Oft er reynt að hafa það á skólatíma ef kostur er á annars er það eftir skóla og er það foreldra að hafa eftirlit með börnunum.

Frímínútur

Fyrstu frímínúturnar eru kl 09:50 – 10:00 og eru ætlaðar til þess að nemendur geti borðað morgunverð. Aðrar frímínútur dagsins eru kl 10:40 – 11:00 og verja

allir nemendur þeim í útiveru. Klukkan 12:20 – 12:50 er matartími þar sem nemendum geta borða heitan mat í hádeginu. Síðustu frímínútur dagsins eru kl 14:10 –14:20. Á föstudögum lýkur skóla kl 12:20.

Íþróttir og sund

Nemendur eiga að mæta með viðeigandi fatnað í íþróttir og sund. Ef þau koma ekki með viðeigandi fatnað þurfa þau að horfa á. Ef nemendur mega ekki vera í íþróttum eða sundi þá verður að koma skrifleg tilkynning frá foreldrum.

Mötuneyti

Nemendum stendur til boða heitur matur í hádeginu alla daga vikunnar gegn gjaldi. Lagt er upp úr að eldaður sé fyrir börnin hollur og fjölbreyttur matur sem unnin er úr góðu hráefni. Öllum nemendum er boðið upp á morgunmat, hvort sem þau eru skráð í hádegismat eða ekki. Flest alla daga er boðið uppá hafragraut, morgunkorn, súrmjólk, ávexti og lýsi.

Nemandi skráist sjálfkrafa í mat í upphafi skólaárs og taka þarf sérstaklega fram ef nemandi á ekki að vera í mat. Ef nemandi hættir í mat eftir að skólaárið hefst er uppsögn tekin gild næsta mánuð eftir uppsögn. Aðeins er hægt að skrá nemanda í fastar máltíðir.

Ef nemandi er fjarverandi í lengri en fimm daga samfleytt getur foreldri óskað eftir að greiða ekki mat þá daga sem nemandinn er fjarverandi umfram fyrstu fimm dagana. Til þess að fá niðurfelldan kostnað verður að sækja um það sérstaklega til skólastjóra.

Verðskrá: Verð fyrir skólamáltíð

Nemendur í 1. – 4. bekk	7813 kr. pr. mán*.
Nemendur í 5. – 7. bekk	10602 kr. pr. mán*.
Nemendur í 8. – 10. bekk	12723 kr. pr. mán*.

*þessi verð eru miðuð við að nemendur sé í mat alla daga.

Stjórnskipulag skólans

Skipurit skólans

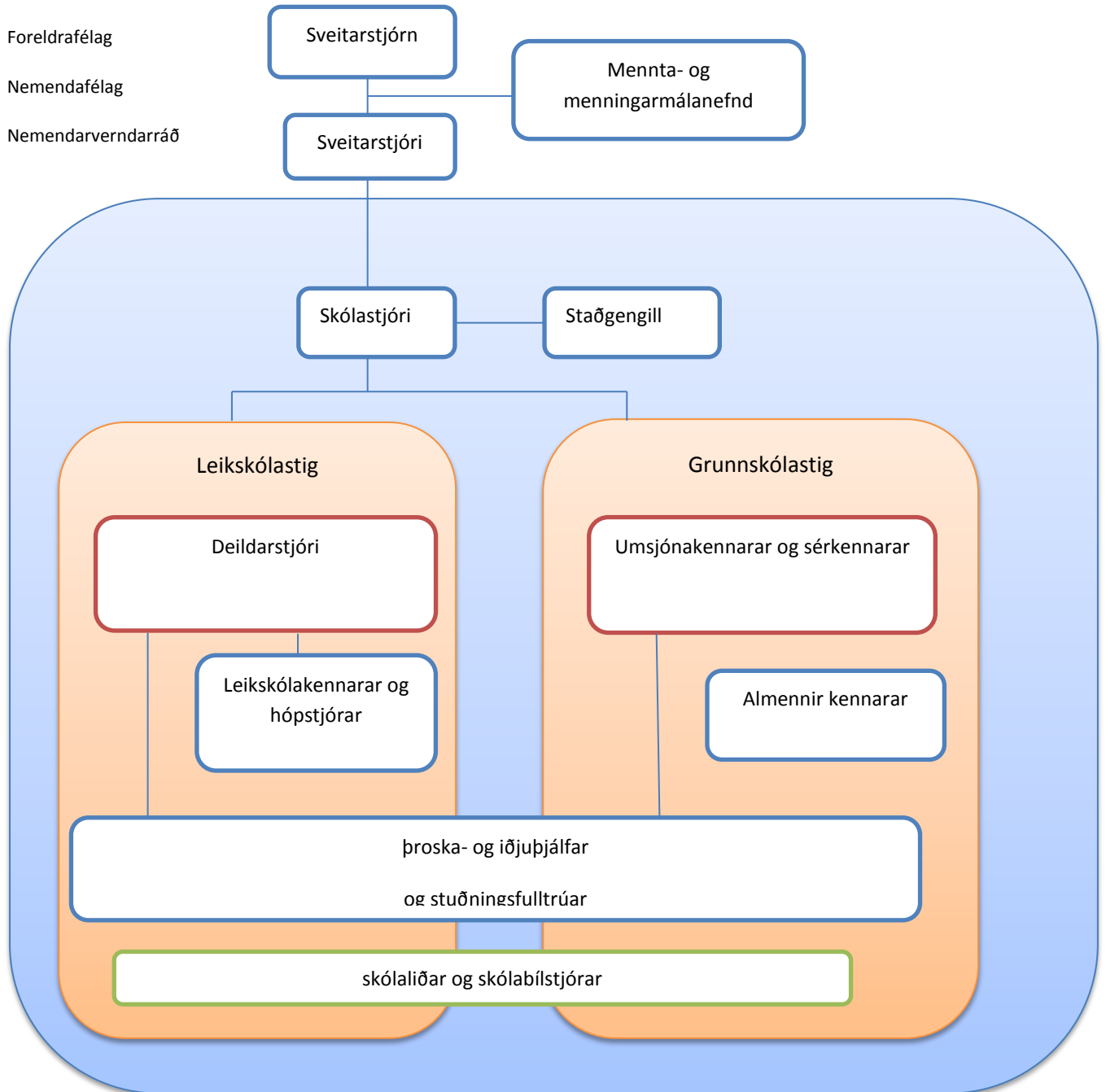
Skólanefnd

Skólaráð

Foreldrafélag

Nemendafélag

Nemendarverndarráð



Nefndir og ráð

Í 6. gr grunnskólalaga er kveðið á um að í hverju sveitarfélagi skal í umboði sveitarstjórnar vera skólanefnd sem fer með málefni grunnskóla eftir því sem lög og reglugerðir ákveða og sveitarstjórn eða sveitarstjórnir kunna að fela henni. Mennta- og menningarmálanefnd Reykhóla er skólanefnd sveitafélagsins og ber að starfa eftir lögum og reglum um skólanefndir.

Líkt og fram kemur í 6. gr grunnskólalaga skulu skólastjórar, grunnskólakennarar og foreldrar í sveitarfélagi kjósa hver úr sínum hópi aðal- og varamann til setu á skólanefndarfundum með málfrelsi og tillögurétt. Skólanefnd skal kosin af hlutaðeigandi sveitarstjórn í upphafi hvers kjörtímabils.

Mennta- og menningarmálanefnd

- Vilberg Þráinsson
- Ágúst Már Gröndal
- Árný Huld Haraldsdóttir

Áheyrnafulltrúar eru:

- Ásta Sjöfn Kristjánsdóttir skólastjóri.
- Svanborg Guðbjörnsdóttir fh. kennara grunnskólans.
- Agnieszka Anna M Kowalczyk fh. Foreldra
- Íris Ósk Sigþórsdóttir fh. starfsmanna á leikskóla

Skólaráð Reykhólaskóla

Skólaráð Reykhólaskóla starfar samkv. 8. gr grunnskólalaga. Ráðið skal skipa níu einstaklingum til tveggja ára í senn.

Skólaráð Reykhólaskóla skólaárin 2016 – 2017 og 2017 – 2018 skipa:

- Ásta Sjöfn Kristjánsdóttir, skólastjóri
- Rebekka Eiríksdóttir, fulltrúi kennara
- Áslaug Berta Guttormsdóttir, fulltrúi kennara
- Friðrún Hadda Gestsdóttir, fulltrúi starfsmanna
- Ágústa Kristín Bragadóttir, fulltrúi grenndarsamfélagsins
- Steinunn Lilja Torfadóttir, fulltrúi nemenda

- Solveig Rúna Eiríksdóttir, fulltrúi nemenda
- Ingibjörg Smáradóttir, fulltrúi foreldra
- Helga Garðarsdóttir, fulltrúi foreldra

Til vara

- Hrefna Jónsdóttir, fulltrúi kennara
- Ásdís Birta Bjarnadóttir, fulltrúi nemenda
- Markús P.H. Hildarson, fulltrúi nemenda
- Katla Ingibjörg Tryggvadóttir, fulltrúi foreldra

Nemendaverndarráð

Nemendaverndarráð fundar mánaðarlega á starfstíma skólans. Hlutverk ráðsins er að gæta hagsmuna nemenda. Í ráðinu sitja:

- Ásta Sjöfn Kristjánsdóttir, skólastjóri.
- Áslaug B. Guttormsdóttir, sérkennari.
- Helga Garðarsdóttir, skólahjúkrunarfræðingur.
- María Játvarðardóttir, félagsmálastjóra Reykhólahrepps.

Starfshættir Nemendaverndarráðs Reykhólaskóla.

Hlutverk nemendaverndarráðs er að samræma skipulag og framkvæmd þjónustu við nemendur varðandi skólaheilsugæslu, náms- og starfsráðgjöf, sérfræðiþjónustu og vera skólastjóra til aðstoðar um framkvæmd um sérstaka aðstoð við nemendur.

- ✓ Nemendaverndarráð skal funda einu sinni í mánuði.
- ✓ Halda skal fund í nemendaverndarráði ef a.m.k. tveir fulltrúar í ráðinu óska þess.
- ✓ Fundir ráðsins eru færðir til bókar.
- ✓ Í nemendaverndarráði Reykhólaskóla eiga sæti skólastjóri, fulltrúi sérkennsluteymis, skólahjúkrunarfræðingur og félagsmálastjóri. Einnig

geta fulltrúar frá barnaverndaryfirvöldum tekið þátt í starfi nemendaverndarráðs þegar tilefni er til.

Nemendaverndarráð fjallar um sérstök úrræði fyrir einstaka nemendur eða nemendahópa sem lögð hafa verið fyrir ráðið. Ráðið metur hvaða viðbótarupplýsinga er þörf og boðar á sinn fund umsjónarkennara og foreldra svo og aðra aðila sem tengjast málinu ef þörf krefur. Fulltrúar í nemendaverndarráði geta haft frumkvæði að því að mál einstakra nemenda séu tekin upp í ráðinu. Ávallt skal vísa málum til ráðsins með formlegum hætti.

Starfsfólk skóla, foreldrar, nemendur og fulltrúar sérfræðipjónustu skólans geta óskað eftir því við skólastjóra eða fulltrúa hans í nemendaverndarráði að mál einstakra nemenda eða nemendahópa verði tekin fyrir í ráðinu. Ávallt skal upplýsa foreldra um að máli barna þeirra sé formlega vísað til skólastjóra eða nemendaverndarráðs og leita eftir samstarfi við foreldra um lausn mála eftir því sem framast er kostur. Má gera það með tölvupósti eða bréflega. Að öðru leyti vísast í lög og reglugerðir sem snerta starfsemi nemendaverndarráðs.

Foreldrafélag

Foreldrafélag leikskólans var sameinað foreldrafélagi grunnskólans vorið 2014. Nú er starfandi eitt foreldrafélag í Reykhólaskóla og er það skipað til tveggja ára í senn.

Foreldrafélag 2016 – 2017 skipa:

- Sigrún Kristjánsdóttir
- Auður Arnarsdóttir
- Agnieszka Anna M Kowalczyk

Til vara

- Inga Birna Erlingsdóttir
- Erla Björk Jónsdóttir

Nemendaráð

Nemendur í 8. – 10. bekk eru öll í nemendaráði . Gengið er út frá því að allir nemendur eru jafn mikilvægir og hafa öll eitthvað að segja um tómstunda- og félagstarf í Reykhólaskóla/Reykhólahrepp.

Skólareglur Reykhólaskóla.

Skólareglur, viðurlög og ferli við brotum á þeim eru samin með hliðsjón af lögum um grunnskóla nr. 91/2008 en þar segir í upphafi 14. greinar. Nemendur bera ábyrgð á eigin námi og framkomu sinni og samskiptum með hliðsjón af aldri og þroska. Nemendum ber að hlíta fyrirmælum kennara og starfsfólks grunnskóla í öllu því sem skólann varðar, fara eftir skólareglum og fylgja almennum umgengisreglum í samskiptum við starfsfólk og skólasystkin.

1. Í skólanum gilda almennar kurteisisvenjur. Við komum fram af virðingu hvert við annað. Sama gildir í öllu starfi á vegum skólans og í skólabifreiðum.
2. Við mætum stundvíslega í skólann og með viðeigandi námsgögn.
3. Við göngum snyrtilega um skólann.
4. Við förum vel með eigur skólans.
5. Við tökum fernur og plast sem við komum með í skólann aftur með okkur heim.
6. Reykingar eru óheimilar í skólanum og á skólalóð.
7. Skólinn ber ekki ábyrgð á eigum eða öðrum verðmætum sem nemandi kemur með í skólann. Þessi regla nær einnig yfir GSM síma, ipoda, spjaldtölvur, myndavélar og fartölvur.
8. Nemendum er ekki heimilt að yfirgefa skólalóðina nema með sérstöku leyfi starfsmanns.
9. Foreldrar og forráðamenn leikskólabarna skulu afhenda starfsmanni skólans barnið með munnlegum samskiptum eins þegar barnið er sótt.
10. Foreldrar leikskólabarna skulu tilkynna ef annar en forráðamaður sækir barnið.

Það er stefna skólans að leysa öll agavandamál sem upp koma á farsælan hátt og hefur það gengið vel á undanförunum árum.

Heimilt er að víkja nemandan úr kennslustund ef hann hefur valdið truflun eða brotið á reglum þessum og ekki tekið tiltali frá kennara en kennara er skylt að fylgja slíku máli eftir í samráði við skólustjóra. Foreldrar eru látnir vita ef víkja þarf barni þeirra úr tíma og hvernig málið hefur verið leyst.

Brot á reglum þessum varða viðurlög, t.d. áminningu kennara, skólustjóra eða brottrekstri úr skóla tímabundið að undangengnu ferli því sem um getur í grunnskólalögum.

Vonandi kemur þó ekki til svo harðra viðurlaga og fylgjum við þeirri meginreglu að láta foreldra vita ef barn þeirra brýtur reglur þessar og hvernig málið hefur verið leyst. Ef lausn er ófundin leitast allir aðilar við að leysa málið í sameiningu á sem farsælastan máta.

Áherslur í skólastarfi

Reykhólaskóli er sameinaður leik- og grunnskóli og er stefnt að því að auka samskipti milli deildana þannig að flæðið á milli leik- og grunnskóla verði markvisst. Nemendur í skólahóp leikskóladeildar koma reglulega í kennslu í grunnskólann og yngstu nemendur grunnskóladeildar fara reglulega í heimsókn í leikskóladeild

Hlutverk

Hlutverk Reykhólaskóla í skipulagðri samvinnu við heimilin og samfélagið, er að:

- Stuðla að vellíðan, alhliða þroska og heilbrigði nemenda.
- Veita nemendum tækifæri til alhliða menntunar, bæði hugar og handa.
- Efla gagnrýna hugsun nemenda, lífsgleði og jákvæða sjálfsmynd
- Undirbúa nemendur fyrir virka þátttöku í lýðræðislegu þjóðfélagi, með sjálfstraust og áræðni til að hafa áhrif á þróun samfélagsins.

Einkunnarorð

Einkunnarorð skólans eru *Vilji er vegur*. Þessi einkunnarorð lýsa því sem skólinn væntir af nemendum sínum, að leggja sig fram, leggja metnað og alúð í öll verkefni sem þarf að leysa eru þeim allir vegir færir.

Gildi

Við:

- Berum virðingu fyrir sjálfum okkur, öðrum og umhverfinu.
- Tökum ábyrð á því sem við gerum og segjum.
- Ástundum heiðarleg og réttlát samskipti, byggð á gagnkvæmu trausti.
- Göngum með gleði og jákvæðu hugarfari til leiks og starfs.
- Stöndum saman og vinnum saman.
- Sýnum umburðarlyndir og kærleika.
- Erum metnaðarfull, skipulögð og öguð í öll sem við tökum okkur fyrir hendur.
- Gætum trúnaðar í málefnum annarra.
- Hvetum alla til heilbrigðs lífnis.

Starfsáætlun nemenda

Starfstími nemenda í grunnskóla skal á hverju skólaári vera að lágmarki níu mánuðir. Skóladagar nemenda skulu eigi vera færri en 180. Skipting milli kennsludaga og annarra skóladaga nemenda er á ábyrgð skólastjóra að höfðu samráði við skólaráð og að fenginni staðfestingu skólanefndar.

Skólastjóri ákveður nánari útfærslu vikulegs kennslutíma í samráði við skólaráð. Við ákvörðun daglegs og vikulegs starfstíma nemenda í grunnskóla skal þess gætt að hann sé samfelldur með eðlilegum hléum og fari ekki fram yfir hæfilegt vinnuálag miðað við aldur nemenda og þroska.

Heimilt er að víkja tímabundið frá vikulegum lágmarkskennslutíma skv. 2. mgr. 28. gr. laga nr 91/2008 en nemendum skal þá tryggð viðbótarkennsla sem nemur frávikinu innan sama skólaárs.

Reykholaskóli nýtir sér þessa heimild og eru skóladagar 177 samtals og vikulegur kennslutími nemenda lengdur sem um því nemur. **Aukatími er í fyrsta tíma eftir hádegi á fimmtudögum og heitir námsver á stundartöflu og verður fram að áramótum.**

Vikulegur kennslutími hvers nemanda í grunnskóla skal að lágmarki vera:

- a. 1.200 mínútur eða 30 kennslustundir í 1.–4. bekk.

- b. 1.400 mínútur eða 35 kennslustundir í 5.–7. bekk.
- c. 1.480 mínútur eða 37 kennslustundir í 8.–10. bekk.

Læsisstefna Reykhólaskóla

Búið er að vinna læsisstefnu fyrir Reykhólaskóla og vinna kennarar markvisst að þeirri stefnu. Læsisstefna skólans verður kynnt fyrir foreldrum á nám og gleði 8. September og eftir það verður hún aðgengileg á heimasíðu skólans.

Áætlunargerð skólans

Hægt er að nálgast ýmis konar upplýsinar inn á heimasíðu skólans.

<http://www.reykholar.is/skoli/> Þar á meðal er að finna áætlanir skólans: móttökuáætlun, eineltisáætlun, jafnréttisáætlun og starfsáætlun.

Húsnæði

Kennsla fer fram í Reykhólaskóla og er bæði leik- og grunnskólinn innan sömu veggja. Grunnskóladeild er með 5 almennar kennslustofur, textíl/myndmenntastofu, smíðstofu og kennslueldhús. Bókasafn er í húsnæðinu sem nemendur hafa greiðan aðgang að. Í leikskóladeild eru 2 kennslustofur fyrir yngri og eldri hópana og 3 sameiginlegar kennslustofur. Mötuneyti er í skólabyggingunni þar sem nemendur leik- og grunnskóla borða saman. Íþróttahús er sambyggt skólabyggingunni. Kennsla sunds fer fram í Grettislaug á Reykhólum. Skólasel er í fjórum herbergjum á heimavist ásamt sérkennsluaðstöðu.

Fjöldi nemenda

Grunnskóladeild:

Bekkur	Drengir	Stúlkur	Samtals
1.	0	3	3
2.	2	5	7
3.	2	2	4
4.	5	2	7

5.	3	2	5
6.	2	1	3
7.	5	1	6
8.	2	1	3
9.	2	6	8
10.	2	1	3
Samtals	25	24	49

Leikskóladeild:

Hópur	Drengir	Stúlkur	Samtals
Rauður	4	3	7
grænn	2	3	5
Blár	2	3	5
Samtals	8	9	17

Skóladagatal

Hægt er að nálgast skóladagatal hjá skólastjóra og á heimasíðu skólans.

<http://www.reykholar.is/skoli/skoladagatal/>

Fastir viðburðir í skólastarfinu

Mánuður	Viðburðir
Ágúst september	<ul style="list-style-type: none"> ✓ Leikskóli hefst 16. ágúst ✓ Skólasetning grunnskóla 22. ágúst ✓ Íþróttamót Borgarnesi. Miðstigsleikarnir 1. september ✓ Skólaferðalag hjá unglingadeild Reykhólaskóla til Danmerkur 1. – 4. september. ✓ Fyrirlestur “heimilis og skóla” um læsissáttmálan 5. september. ✓ Norræna skólahlaupið 6. september. ✓ Nám og gleði, kynning á starfi vetrarins. 8. September ✓ Þorgrímur Þráinsson er með fyrirlestur fyrir nemendur á unglingastigi og miðstigi. 12. september. ✓ Haustferð Reykhólaskóla verður setið fyrir veðri á tímabilinu 13. – 15. september.

	<ul style="list-style-type: none"> ✓ Öfugsnúni dagurinn 21. september. ✓ Samræmt próf hjá nemendum í 7. bekk 22. – 23. september. ✓ Samræmt próf hjá nemendum í 4. bekk 29. – 30. september.
Október	<ul style="list-style-type: none"> ✓ Bleikur dagur 14. október. ✓ Foreldraviðtöl með foreldrum og nemendum. 17. október. ✓ Skólabúðir á Laugum fyrir nemendur í 9. bekk. 17. – 21. Október ✓ Foreldrarviðtöl í leikskólanum 25. – 26. október. ✓ Alþjóðlegi bangsadagurinn. 27. október
Nóvember	<ul style="list-style-type: none"> ✓ Starfsdagur í leik- og grunnskóla 3. nóvember. ✓ Vetrarfrí í leik- og grunnskóla. 4. nóvember. ✓ Baráttudagur gegn einelti. 8. nóvember. ✓ Smiðjuhelgi fyrir nemendur í 8. – 10. bekk. 11. – 12. nóvember. ✓ Þemavika 14. – 18. nóvember. ✓ Dagur íslenskra tungu 16. nóvember.
Desember	<ul style="list-style-type: none"> ✓ Fullveldiskaffi Reykhólaskóla 2. desember. ✓ Jólaföndur Reykhólaskóla. 7. desember. ✓ Foreldrakaffi í Hólabæ. 15. desember. ✓ Litlu jólin og jólaball hjá nemendum Reykhólaskóla. 20. desember. ✓ Jólafrí hjá grunnskóladeild. 20. desember.
Janúar	<ul style="list-style-type: none"> ✓ Starfsdagur hjá leikskóla. 2. janúar. ✓ Leikskóli hefst 3. janúar. ✓ Starfsdagur í grunnskólanum 3. janúar. ✓ Grunnskóli hefst eftir jólafrí. 4. janúar. ✓ Pabba og afakaffi í Hólabæ. 23. janúar. ✓ Skólabúðir á Reykjum fyrir nemendur í 7. bekk. 23. – 27. janúar.
Febrúar	<ul style="list-style-type: none"> ✓ Dagur leikskólans. 6. febrúar. ✓ Starfsdagur kennara. 20. febrúar. ✓ Mömmu og ömmukaffi í Hólabæ. 20. febrúar. ✓ Foreldraviðtöl grunnskóla. 22. febrúar. ✓ Bolludagur 27. febrúar. ✓ Sprengidagur 28. febrúar.
Mars	<ul style="list-style-type: none"> ✓ Alþjóðlegi hrósdagurinn 1. mars. ✓ Öskudagurinn 1. mars.

	<ul style="list-style-type: none"> ✓ Samfés 3. mars. ✓ Danskennsla 6. – 9. mars. Með fyrirvara vegna samræmdra prófa. ✓ Samræmd próf hjá 7. – 9. mars. ✓ Þemavika. 13. – 17. mars. Með fyrirvara vegna smiðjuhelgi hjá 8. – 10. bekk. ✓ Árs hátíð Reykhólaskóla. 17. mars. Með fyrirvara vegna smiðjuhelgi hjá 8. – 10. bekk. ✓ Starfsdagur kennara 20. mars. ✓ Blár dagur. 31. mars.
Apríl	<ul style="list-style-type: none"> ✓ Páskafrí í grunnskóla hefst. 7. apríl. ✓ Kennsla hefst aftur eftir páskafrí. 18. apríl. ✓ Sumardagurinn fyrsti. 20. apríl. ✓ Foreldraviðtöl í leikskólanum 25. – 26. apríl. ✓ Lyngbrekkuball í Borgarnesi. 27. apríl.
Maí/júní	<ul style="list-style-type: none"> ✓ Frídagur verkalyðsins. 1. maí. ✓ Síðsti kennsludagur grunnskólans. 18. maí. ✓ Ferðalög nemenda verða á tímabilinu 19. – 23. maí. ✓ Skólaslit og útskrift leik- og grunnskóla. 29. maí. ✓ Síðasti dagur leikskólans fyrir sumarfrí 28. júní.

Vinsamlegast athugið að dagsetningar geta breyst og nýjir atburðir bæst inn á skóladagatalið. Foreldrar og nemendur fá að vita af því í tíma.

Tilhögun kennslu

Kennsluáætlun og bekkjarnámskrá

Verið er að vinna í hvoru tveggja og hægt verður að nálgast þær á heimasíðu Reykhólaskóla <http://www.reykholar.is/skoli/> og inn á námfús.is ásamt stundartöflum.

Skólabúðir

Nemendur í 7. bekk fara í skólabúðir að Reykjum í eina kennsluviku. Farið verður 23. – 27. janúar 2017. Þar er lögð áhersla á náttúruna og hefðbundin

sveitastörf. Hægt er að finna nánari upplýsingar inn á á heimasíðu skólabúðanna. <http://www.skolabudir.is/>

Nemendur í 9. bekk fara í skólabúðir að Laugum í Sælingsdal í eina kennsluviku. Farið verður 17. – 21. október 2016. Þar er lögð áhersla á hópefli og lífsleikni. Hægt er að finna nánari upplýsingar inn á heimasíðu skólabúðanna. <http://www.ungmennabudir.is/>

Upplestarkeppnin

Upplestarkeppnin er haldin einu sinni á ári fyrir nemendur í 7. bekk í tengslum við Stóru upplestarakeppnina sem haldin er á landsvísu. Fulltrúar skólans fara síðan og keppa við skóla í Strandasýslu. Að þessu sinni verður keppnin haldin á Reykhólum.

Val

Nemendur í grunnskóladeild eru í vali einu sinni í viku. Valið verður þannig uppbyggt, boðið verður upp á fjögur námskeið sem standa yfir í 4 vikur. Nemendur velja fyrirfram hvaða námskeið þau vilja taka. Ýmis konar námskeið verða í boði í vetur. Viku áður en námskeiðin hefjast fá þau upplýsingar um hvað er í boði hverju sinni. Nemendur velja fyrsta val og annað val og er reynt eftir mesta megni að koma til móts við þeirra óskir.

Smiðjuhelgar

Nemendur í 8. – 10. bekk eru með skerta stundartöflu. Til þess að uppfylla kröfur um 37 stunda tímaviðmið hefur nemendum Reykhólaskóla verið boðið að taka þátt í smiðjuhelgum með grunnskóla Borgarfjarða tvisar sinnum á ári. Smiðjuhelgarnar verða 11. – 12. nóvember og 17. – 18. mars. Smiðjuhelgarnar eru haldnar á Kleppjárnsreykjum og Varmalandi. Nemendur vinna í smiðjum frá 14:30 – 19.00 á föstudegi og fá kvöldmat og gista á staðnum. Næturgæsla er í höndum foreldra/kennara. Á laugardeginum er unnið frá kl. 09:00 – 14:30. Kennari fylgir nemendum en óskað verður eftir aðstoð foreldra við gæslu og akstur. Nemendur vinna að fjölbreyttum verkefnum.

Umhverfisstefna Reykhólaskóla

Reykhólaskóli leggur áherslu á að nemendur og starfsfólk beri virðingu fyrir umhverfinu og leggi sitt af mörkum til að vernda umhverfið og náttúruna. Það gerum við með því að:

- ✓ flokka sorp
- ✓ spara rafmagn og vatn
- ✓ ganga vel um skólann innan dýra og utan
- ✓ draga úr notkun pappírs og stuðla að endurnýtingu hans
- ✓ draga úr notkun á einnota vörum
- ✓ nota afgangsefni í verkefni eins og kostur er
- ✓ nota rafræn samskipti eins og kostur er til að spara pappír
- ✓ varast mengun og nota umhverfisvænar hreinlætisvörur

Að lokum

Skólinn er vinnustaður nemenda þar sem verðmætt uppeldi fer fram. Skólinn aðstoðar því foreldra í uppeldishlutverkinu og er menntun og velferð nemenda því sameiginlegt verkefni heimila og skóla. Samstarfið þarf því að byggjast á gagnkvæmri virðingu, gagnkvæmu trausti og samábyrgð.

Nemendur þurfa að vinna ákveðin verkefni heima. Nauðsynlegt er að foreldrar skapi börnum sínum aðstöðu og næði til heimanáms og brýni fyrir þeim mikilvægi þess að ljúka jafnóðum við verkefni sín. Jákvætt viðhorf til heimanáms auðveldar námið.

Foreldrar eru hvattir til að fylgjast vel með heimanámi barnanna.

Vinsamlega hafið samband ef eitthvað kemur upp á t.d. ef einhverjir erfiðleikar eru varðandi námið eða vandamál koma upp í samskiptum nemenda eða í samkiptum nemenda og kennara.

Upplýsingar um viðburði berast foreldrum á heimasíðu skólans, facebooksíðu skólans og með tölvupósti, ef brýnt er að ná á foreldra er hringt. Eins eru sendir heim miðar í töskum barnanna.

Kveðja starfsfólk Reykhólaskóla